



biblické příběhy pro mládež

poznej Bibli

Vyplň následující údaje

Věk: _____ Datum narození: _____

Jméno: _____

Adresa: _____

Vedoucí skupiny: _____

1. STUDIE Rút

Rodina daleko od Boha



Další doporučená čtení: • Deuteronomium 30,15-20
• Přísloví 14,12 • Izaiáš 53,6



Přečti si:
Rút 1,1-14



Klíčový verš:
Soudců 21,25

C5

Pokojný příběh Rút je zasazen do násilného období knihy Soudců. V izraelské zemi právě probíhala krize.

O: O jakou krizi se jednalo? /1

Druhá část klíčového verše nám představuje důvod této krize.

O: Co nám říká? /1

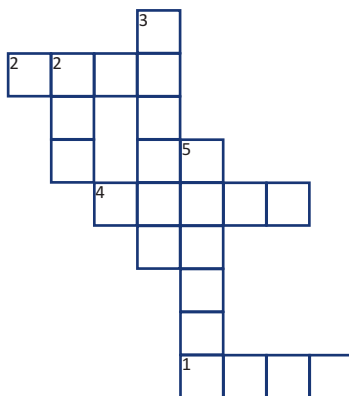
Žili v zemi, kterou jim Bůh zaslíbil před mnoha lety, když ještě byli otroky v Egyptě.

O: O jakou zemi se mělo podle Boha jednat? Najdi si to v Exodu 3,8: /2

To už nejspíš neplatilo! Proč? Celý národ ukázal Bohu svá záda. Nyní se od nich odvrátil sám Bůh a odňal i svá požehnání. Význam klíčového verše je zdůrazněn faktem, že se jedná o zopakování verše ze Soudců 17,6. Je jasné, že Izrael šel po mnoho let svou vlastní cestou a na Boha zapomněl. Elimelech a jeho rodina v Izraeli přežívali jen stěží. Budoucnost vypadala bezúspěšně. Každé jídlo bylo nuznější než to předešlé. Jejich víra ochabovala. Vytvořili si plán, aniž by žádali o Boží pomoc. Opustili dům, příbuzné a vše, co pro ně bylo důvěrně známé. Odešli do cizí země!

O: Slovní doplňovačka

- Název země, do které emigrovali.
- Dvě ženy z Moábu.
- Jeden z Elimelechových synů.
- Elimelechova žena.
- Jméno města v Judeji, ze kterého Elimelech s rodinou přišli.



/6

dorost

Život v cizině nebyl pro rodinu nijak lehký, zvláště po smrti Elimelecha. Synové se rozhodli, že nastal čas, aby se oženili. Machlon si vzal Rút a jeho bratr Orpu. Svazek židovských mužů s cizinkami byl proti Božímu zákonu. Později došlo k další rodinné tragédii.

O: O co se jednalo?

 /1

O: Co uslyšela Noemi, že se rozhodla vrátit se do Judeje?

 /1

Noemi byla nyní hlavou rodiny a byla zodpovědná za své snachy. Měla povinnost najít jim manžely. To je vysvětleno ve verších 11 – 13. A protože neměla další syny, žádala je, aby se vrátily ke svým rodinám.

Noemi měla své snachy velmi ráda. Ocenila, co pro ni a její syny udělaly.

O: Vypiš část verše, která to dokazuje:

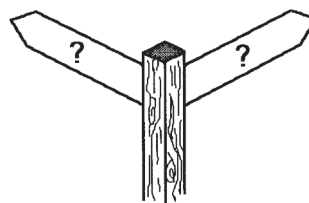
 /2

Také obě vdovy velmi milovaly svou tchýni.

O: Podívej se na verše 9–14 a vypiš důkazy:

 /3

Dvě mladé vdovy stály před těžkou volbou. Nedošly však ke stejnému závěru. Také my v průběhu našeho života čelíme mnohým volbám. Některé jsou důležitější než jiné. Nejdůležitější z nich ale je, jestli se staneme následovníky Pána Ježíše Krista. Toto rozhodnutí ovlivní naši budoucnost - strávíme věčnost s Bohem nebo ne?



Noemi zjevně něco o Bohu a jeho cestách věděla.

O: Očísluj verše, ve kterých mluví ke svým snachám:

„Kéž je k vám Hospodin laskav.“

„Kéž vám oběma Hospodin dá nový domov a manžela.“

„Hospodinova ruka se obrátila proti mně!“

 /3

Velmi často musíme volit mezi Boží a svou vlastní cestou. Tento příběh nás učí, jak je nerozumné jít svou vlastní cestou a nevyhledávat Boží vedení a pomoc.

2. STUDIE

Rút

Noemi se vrací k Bohu



Přečti si:
Rút 1,15-22



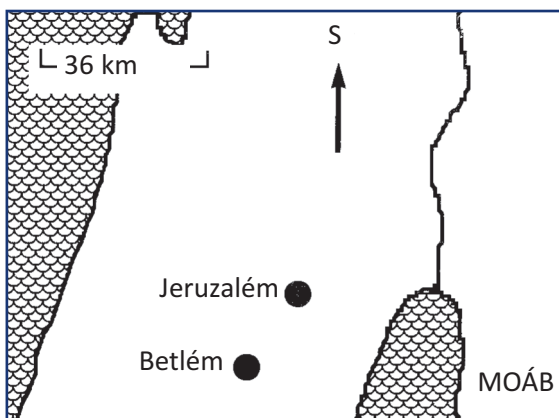
Klíčový verš:
Rút 1,16-17



Další doporučená čtení: • Přísloví 13,15 • Lukáš 15,11-24 • 1. Jan 1,9

Orpa se rozhodla. Následovalo definitivní slzavé rozloučení s Noemi a Rút. Otočila se a zamířila zpět ke své rodině. A tak se Orpa v našem příběhu už neobjevuje.

Noemi se obrátila k Rút a naposledy se pokusila ji přesvědčit k návratu.



O: Ke kterým dvěma věcem řekla, že se Orpa vrátila?

1
2

/2

Spojení rodiny a náboženství bylo velmi silné. To nám připomíná, že ďáblová moc je také velmi silná. Udělá všechno proto, aby nás zadržel. Jedině Bůh nás může osvobodit. Rút však nebyla ochotna změnit svůj názor. V klíčovém verši Rút prohlašuje pět věcí, které udělá.

O: Vypiš je ve správném pořadí:

1
2
3
4
5

/5

Zde Rút vyjadřuje opravdovou víru v Boha a loajalitu vůči své tchýni.

O: Označ fajfkou jednu z předcházejících odpovědí, která dokazuje Rútinu víru.

/1

Rút řekla, že je jen jediná věc, která ji dokáže od Noemi odloučit.

O: O co se jednalo?

/1

Úplná oddanost rodině a přátelům se Bohu líbí. Ještě důležitější je však náš závazek a oddanost vůči Pánu Ježíši Kristu.

Přečti si Lukáš 5,27–28 jako příklad oddanosti z celého srdce.

- O: Jak se jmenoval člověk, který následoval Ježíše?
- O: Co nechal za sebou? /2

Čin Rút je další příklad oddanosti, o kterou bychom měli všichni usilovat.

- O: Který verš nám říká, že Noemi viděla, že Rút je zcela rozhodnuta ji následovat? Verš /1

Nakonec Noemi i Rút dorazily do Betléma. Lidé Noemi rychle poznali, což není překvapivé, protože tam strávila velkou část svého života. Mnozí z jejích sousedů a příbuzných stále žili.

- O: Jak lidé z Betléma reagovali na příchod Noemi a Rút?
 /1

Noemi je však požádala, aby ji už více neříkali Noemi, ale Mara. Jméno Noemi znamená „příjemná“, „roztomilá“ nebo „rozkošná“.

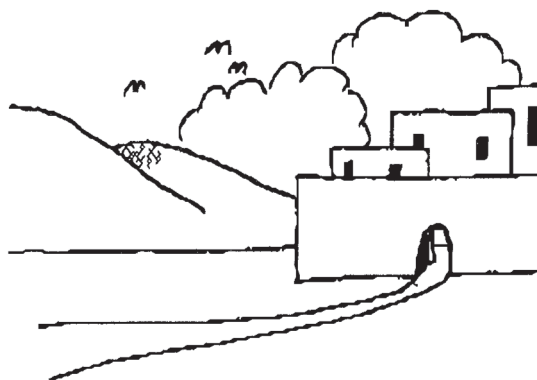
- O: Proč je žádala, aby jí říkali Mara, což znamená „zatrpklá“?
 /1

- O: Najdi slova v biblickém úryvku a dokonči věty:

Noemi vysvětlila, že odešla s _____
a _____ ji vrátil
s _____. Obviňovala Boha - říkala,
že _____ stojí proti ní. Dorazili
do _____ na počátku sklizně _____.

/6

Tulačka Noemi přišla zpět. Styděla se za chyby, které udělala, a přiznala, že to byl Bůh, kdo jí postavil zpět na správnou cestu a přivedl domů. Nebylo to však zadarmo. Hospodin ji musel přivést na samotné dno jejího života, než činila pokání a vrátila se k němu. Hospodina laskavost s ní však zůstávala. Noemi byla doma a Rút s ní.



3. STUDIE

Rút

Vdovy vedené Bohem



Další doporučená čtení: • Žalm 37,23-24 • Přísloví 10,22 • Efeským 4,28



Přečti si:
Rút 2,1-23



Klíčový verš:
Rút 2,20

Betlémská pole leží na několika různých úrovních, proto obilí nedozrává najednou. Období sklizně mohlo trvat dlouhou dobu. To byla pro Rút velká šance, protože chudí směli chodit za ženci a sbírat klasy, které po nich zůstaly. Tomu se říkalo „paběrkování“.

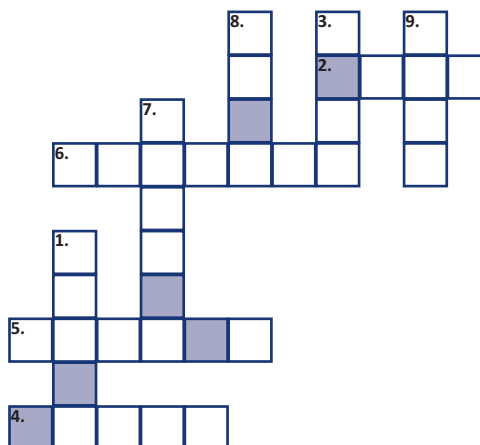
O: Vyhledej a vypiš Leviticus 23,22:

/2

Nejdřív šli muži se svými srpy, pak ženy - ty vázaly posečené obilí do snopů. Nakonec lidé jako Rút, kteří sbírali, co zbylo.

O: Křížovka:

1. Boáz to nabídl Rút k jídlu. (verš 14)
2. Rút poklekla před Boázem a touto částí těla se dotkla země.
- 3a4. Rút opustila své příbuzné, konkrétně ... (on) a ... (ona)
5. Pracovníci odpověděli Boázovi: „Hospodin ti“ .
- 6a7. Dva druhy obilí, které se sklízely.
8. Rút paběrkovala na Boázově
9. Část dne, ve které začala Rút pracovat. (verš 7)

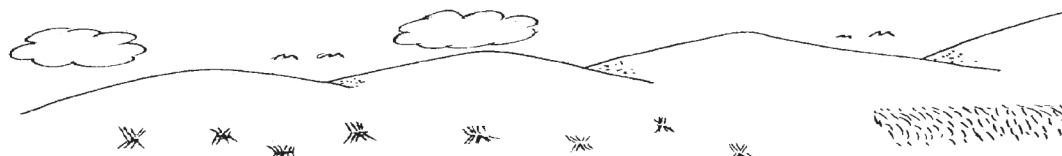


/9

O: Z vystínovaných písmen v křížovce doplň jméno města, ze kterého pocházel Boáz:

/1

V 1. verši je nám Boáz představen a od té chvíle má hlavní roli v celém příběhu. Rozdíl mezi Boázem a Rút byl zdrcující. On měl všechno, ona neměla nic. Jak se k sobě vůbec dostali? Odpověď - Bůh měl vše ve své moci. Rút a Noemi důvěřovaly, že je povede.



Boázův profil

FYZICKÝ VZHLED

Nevíme nic o jeho zevnějšku.



SPOLEČENSKÉ POSTAVENÍ

O: Co se o něm dozvídáme v 1. verši?

/1

CHARAKTEROVÉ RYSY

O: Označ následující výroky jako P (pravdivé) nebo N (nepravdivé):

Boáz si Rút na poli ani nevšiml.

Boáz nic o Rút nevěděl do chvíle, kdy s ní promluvil.

Boáz řekl Rút, aby zůstala na jeho poli.

Boáz řekl Rút, aby pila stejnou vodu jako jeho služebníci.

Boáz mluvil s Rút povýšeně.

Boáz byl velkorysý muž.

/3

DUCHOVNÍ STAV

O: Důvěřoval Boáz Bohu? Svou odpověď zdůvodni:

/2

Rút celý den paběrkovala a nasbírala efu ječmene (asi deset kilo). I když jí nechávali záměrně víc obilí (viz 15. a 16. verš), byla to neobvykle náročná práce. Již dříve zaujala Boázova služebníka svou vytrvalou pilnou prací. Věděla, proč tam je, a to „navíc“ ji jen dovolilo pracovat efektivněji. Jsi dřič? Měli bychom všechno, i obyčejné věci, dělat jako bychom je dělali pro Pána Boha. Rútina práce na poli je pro křesťany příkladem. Křesťané by měli být připraveni sloužit svému Mistru, Pánu Ježíši, z celého srdce. Bible říká:

„Cokoli děláte, čiňte to celou duší, jako Pánu, a ne lidem. Vězte, že vaší odplatou bude dědictví od Pána; a Pán, jemuž sloužíte, je Kristus.“ Koloským 3,23–24

O: Co přála Noemi v klíčovém verši Boázovi? Zaškrtni správnou odpověď:

Nechť ho Hospodin zabije. Ať ho Hospodin potrestá. Kéž mu Hospodin požehná. /1

O: Co říká Noemi v klíčovém verši o vztahu Boáze k ní a Rút?

/1

4. STUDIE

Rút

Boáz a Rút požehnání Bohem



Další doporučená čtení: • Žalm 68,4-6 • 1. Korintským 6,19-20 • 1. Petr 1,18-19



Přečti si:
Rút 3,1-18
4,1-17



Klíčový verš:
Rút 4,10

Noemi měla problém. Chtěla prodat kus půdy, kterou vlastnila. Kupcem však musel být příbuzný, který by si zároveň vzal Rút za ženu, aby pole zůstalo v rodině. Noemi věděla, že Boáz byl blízký příbuzný a možná by pozemek koupil. Vypracovala proto plán, jak by si mohla Rút s Boázem promluvit v soukromí.

O: Podtrhni správná slova v následujícím odstavci:

Blížil se **POČÁTEK/KONEC** sklizně ječmene a pšenice.

Toho **RÁNA/ODPOLEDNE/VEČERA** sám Boáz pracoval **NA/VE** svém **STANU/LISU NA VÍNO/MLATĚ**. Noemi, která znala místní zvyky, věděla, že Boáz a jeho služebníci budou toho večera **PRODÁVAT/PŘEVÍVAT/JÍST** ječmen.

Nastal čas předložit Boázovi rodinnou záležitost. To byla příležitost pro Rút!

/2

O: Rút se měla umýt a poté udělat další dvě věci. Které?

/2

O: Jak Rút reagovala na Noeminy pokyny?

/1

Rút již měla možnost přesvědčit se o Boázových kvalitách, a proto ráda souhlasila s Noeminy plány. Vydala se na mlat. Za normálních okolností to nebylo místo pro osamocenou ženu, proto nesměla dopustit, aby jí někdo spatřil nebo poznal.

O: Rút měla počkat, až Boáz něco dokončí. Co?

/1

Boáz se probudil a došlo k rozhovoru. Všechno probíhalo šepem i odchod Rút musel proběhnout v naprosté tichosti. Boáz jí řekl, že zná člověka, který je bližší příbuzný než on sám. Tento člověk musí první dostat příležitost koupit pole a oženit se s Rút. Časně ráno se Boáz vydal k bráně města, kde se rozhodovaly všechny důležité záležitosti.

O: Koho Boáz povolal jako svědky celé záležitosti?

/1

Úroveň 4

Ti měli dohlížet, aby byly dodrženy zvyky. Jakmile Boáz dojedná obchod, nebude již nikdo nic měnit. Bližší příbuzný, jehož jméno neznáme, se rozhodl půdu nekoupit, když si uvědomil, že součástí dohody by byl sňatek s Rúť.

O: Co nakonec řekl Boázovi?

/1

O: Co udělal, když to řekl?

/1

O: Proč to udělal?

/1

O: Odpověz a odpovědi najdi v osmisměrce:

1. První věc, kterou Rúť udělala, když se chystala jít za Boázem.
2. Rúť odkryla Boázův a lehla si mu vedle boku.
3. a 4. Boáz pochválil Rúť za to, že nešla k mladším mužům, ani
5. Boáz dal šest MĚR (téměř 20 kilo) tohoto Rúť, aby to donesla Noemi.
6. Ráno šel Boáz k městské
7. Počet svědků, které Boáz povolal.
8. a 9. Dvě sestry, které jsou zmíněné v Rúť 4,11 a

V	A	C	S	Š	N	CH	E	M	Ž	E
G	Y	V	E	D	S	N	X	B	Á	S
B	A	K	T	A	E	L	M	Q	N	A
O	É	V	O	M	A	S	P	J	Á	Ů
H	L	G	Č	U	G	N	E	E	M	I
A	E	E	I	M	P	I	Á	T	Ý	R
T	J	S	L	A	Ě	A	Ž	H	D	N
Ý	Š	P	E	N	Í	E	L	A	U	Š
M	Ť	Š	Á	L	P	O	N	A	CH	L
J	H	R	H	R	Á	CH	E	L	S	Z
A	B	E	A	J	A	U	L	E	M	E

/9

A tak Boáz zachránil (vykoupil) vše, co dříve patřilo Elimelechovi a jeho dvěma synům, včetně Rúť, která se nyní stala jeho ženou.

Dívka, která přišla do Betléma s holýma rukama, zjistila, že ji Bůh zahrnul radostí dalece přesahující její očekávání. Když jsme připraveni přenechat vedení našeho života Bohu, vždy nás to přivede k požehnání, i když požehnání někdy přichází až po chvílích těžkostí.

Příběh o Rúť je důležitý, protože byla prababičkou nejvýznamnějšího izraelského krále.

O: Kdo to byl?

/1

C5

Body (vyplní vedoucí skupiny)

1. studie: _____

2. studie: _____

3. studie: _____

4. studie: _____

Celkem: _____

Celkový součet: _____

Poznámky:

CELKEM:

Lekci vraťte zpět na adresu: